

صندوق توسعه
صنایع دستی و فرش دستباف
واحیاء و بهره‌برداری
از اماکن تاریخی و فرهنگی



خانه بهشتی و خانه فلاح استان قزوین

تاریخ تنظیم:
۱۴۰۲

سایت پلان و موقعیت قرار گیری

استان: قزوین

شهر: قزوین

شماره ثبت آثار ملی: ۱۲۶۰۵

مالکیت: میراث فرهنگی

نشانی: خیابان مولوی، کوچه شهیدی

دوره تاریخی: قاجاریه

مصوبه واگذاری: معرفی استان



خانه بهشتی:

عرصه: حدود ۷۰۰ مترمربع

اعیان: حدود ۹۵۰ متر مربع

تعداد طبقات: ۳ طبقه

کاربری:

فرهنگی اقامتی پذیرایی

خانه فلاح:

عرصه: حدود ۴۰۹ مترمربع

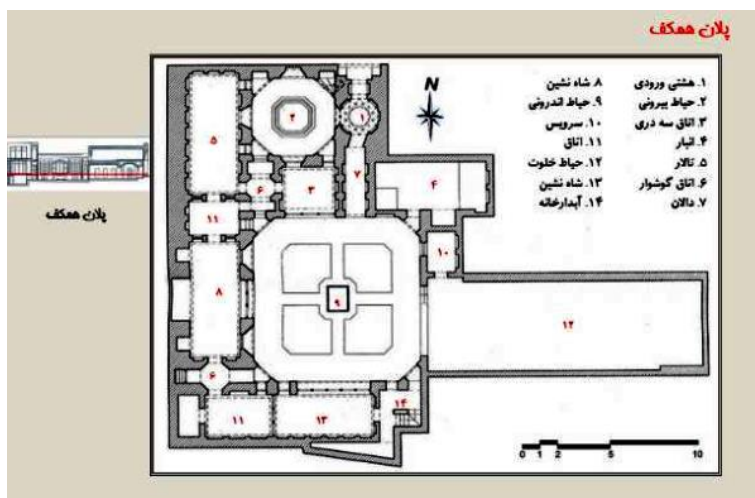
تعداد طبقات: ۲ طبقه

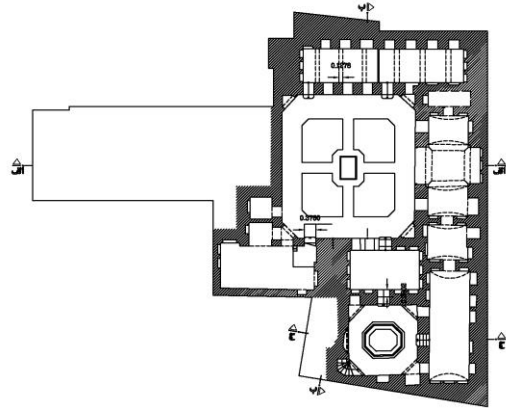
کاربری:

فضای خدماتی اقامتی

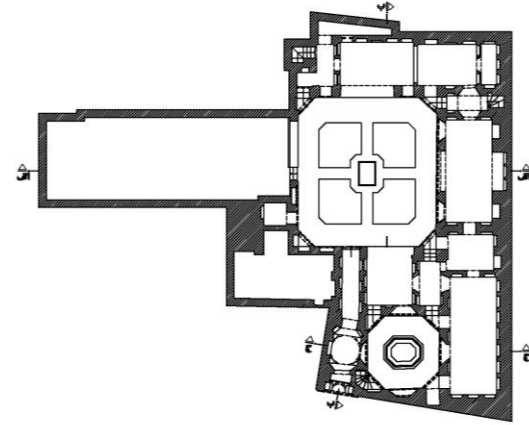
یا

فضای پذیرایی و پشتیبانی

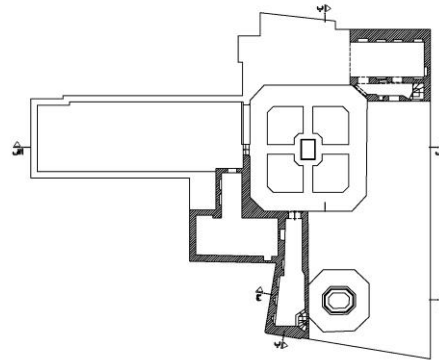




پلان نيزامن

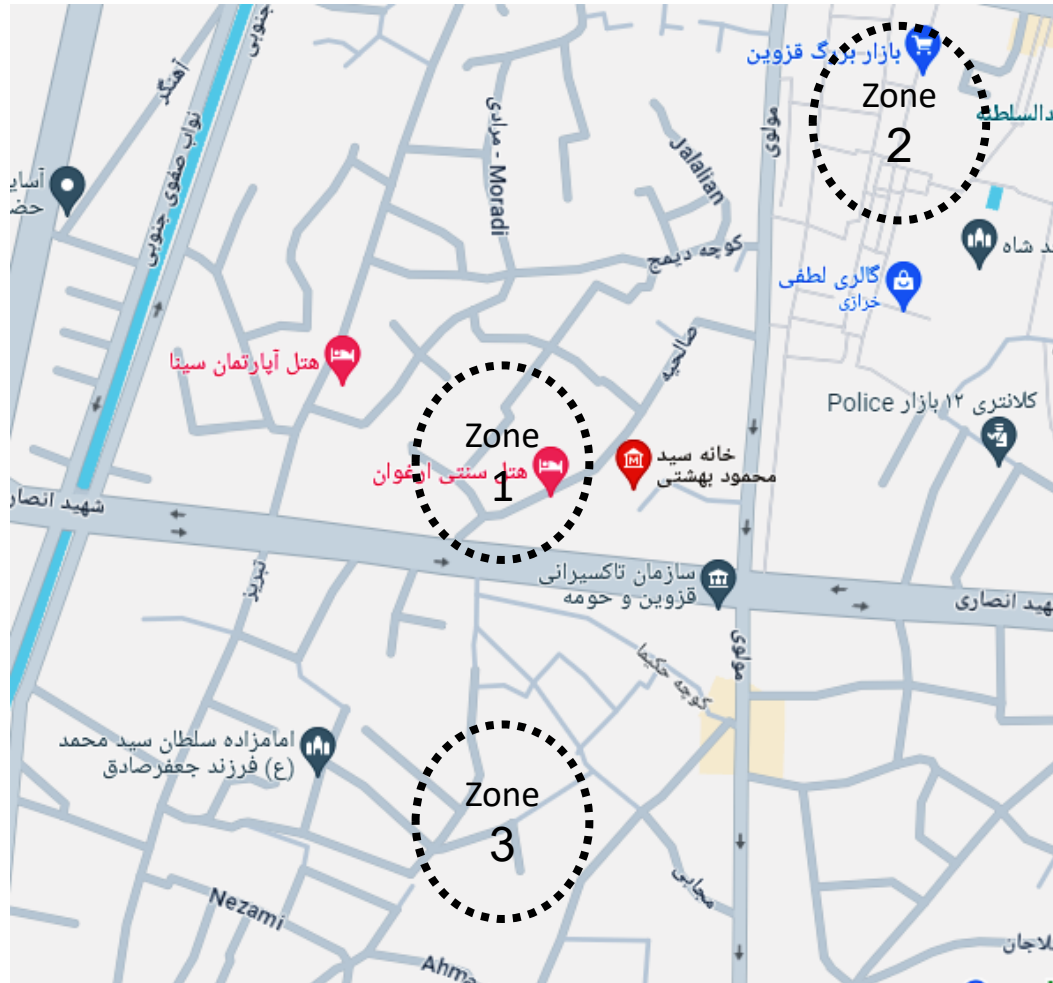


پلان هکمت



پلان ابول

نقشه پهنه بندی، تاسیسات شهری و توضیحات همجواری ها



زون بندی ها:

زون ۱: تاریخی

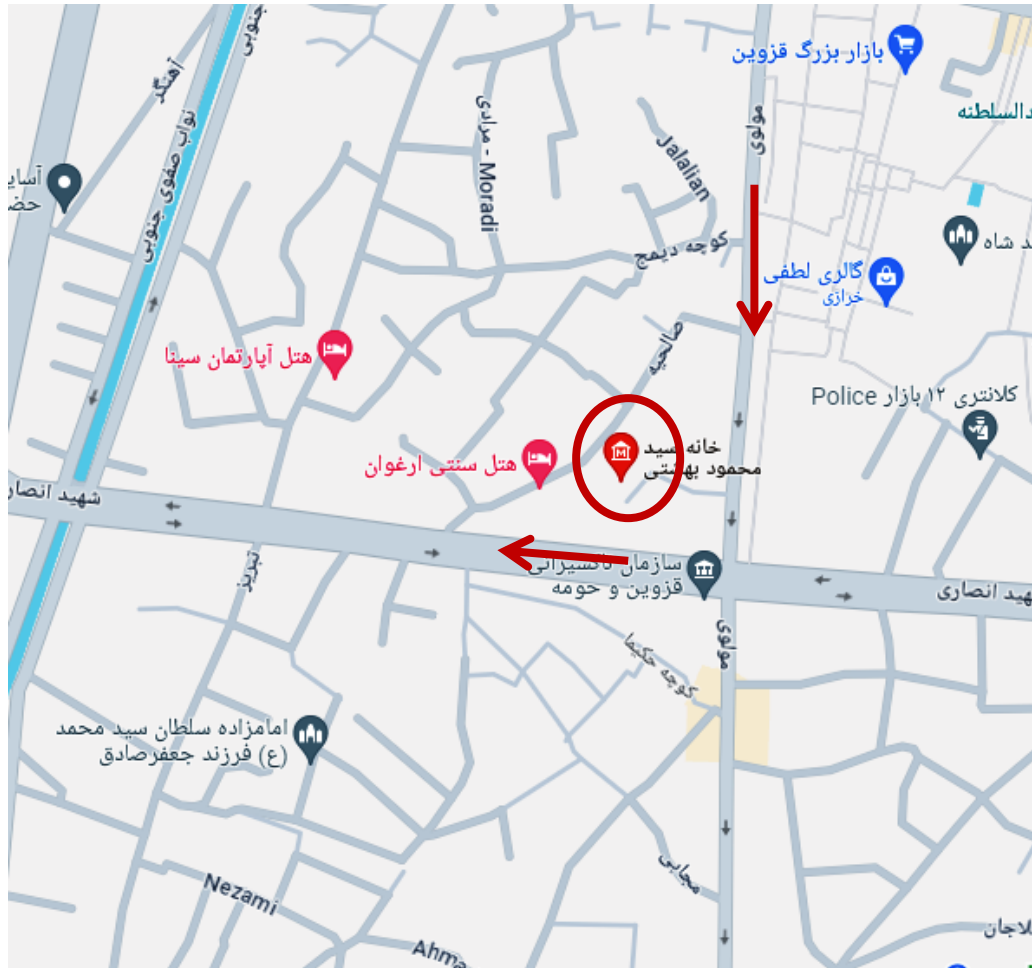
زون ۲: تجاری

زون ۳: مسکونی

توضیحات همجواری ها: این بنا
در نزدیکی خانه میریان زاده
واقع شده است.

تاسیسات شهری: دارد

نقشه دسترسی ها، درجه بندی نوع معابر و ارتباطات



دسترسی های اطراف بنا: خیابان
انصاری خیابان مولوی
نوع معابر و درجه بندی دسترسی
ها: اصلی و فرعی
خانه بهشتی و فلاخ هم جوار هم
قرار دارند
در نزدیکی خانه میریان زاده واقع
شده



مطالعات شناخت

خانه سید احمد بهشتی شیرازی مربوط به دوره قاجار است و در قزوین، خیابان مولوی، کوچه شهیدی واقع شده و این اثر در تاریخ ۱۱ مرداد ۱۳۸۴ با شماره ثبت ۱۲۶۰۵ به‌عنوان یکی از آثار ملی ایران به ثبت رسیده است. این خانه قدیمی از بناهای احداث شده در دوره قاجار است که متعلق به یکی از تجار برجسته به نام سید احمد بهشتی-فرزند سید ابوالقاسم بهشتی- بوده و طبق گفته‌های ساکنین قدیمی تا اواخر دوره پهلوی اول رونق و آبادانی خاص یک خانه اعیانی را دارا بوده است که پس از آن چند دهه‌ای به علت کوچ ساکنین آن به حالت متروکه در آمده و دچار فرسودگی شده است.

مطالعات معماری

خانه به شیوه سنتی قزوین، در سه طبقه بنا شده و دارای دو قسمت مجزای اندرونی و بیرونی است. دالانی با هشتی رسمی بندی شده، دو حیاط با تناسبات کشکولی و حیاطی که هم اکنون متروک است، مجموعه فضاهای باز این خانه را تشکیل می دهند.

طرح کلی بنا، مربع شکل با پوشش شیروانی است و در ضلع غربی، نورگیرهایی در ابعاد مختلف دیده می شود. ضلع جنوبی خانه که مشرف به فضای سبز محوطه داخلی بنا است، تزیینات چشمگیرتری دارد. سایر فضاهای تشکیل دهنده ساختمان عبارتند از: ورودی، هشتی، دالان، اتاق‌ها، راهروها، تالار، تختگاه، مطبخ، مهتابی، بالاخانه، زیرزمین.





مطالعات زیبایی شناسی

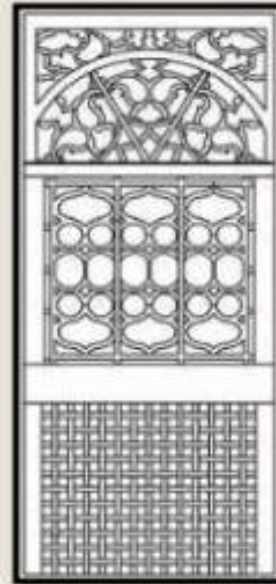
شنات تزیینات

از لحاظ زیبایی شناسی و بصری در این خانه نماها، نقش مهمی را ایفا می کنند. البته در خانه های سنی هیچگاه به نمای بیرونی اهمیت داده نشده (جز در سردر ورودی) اما نماهای خارجی رو به حیاط مرکزی بدون کار رها نشده اند. در نما تقسیمات افقی و عمودی وجود دارد. تقسیمات افقی شامل سه بخش ازاره، نمای اصلی، "نده چیتی" است. در تقسیمات افقی دو بخش بالایی و پایینی مانند حاشیه ای برای نمای اصلی می باشند.

تقسیمات عمودی از پیچیدگی و تنوع بیشتری برخوردارند این تقسیمات باعث شده اند فضا متفانر جلوه کند.



پنجره ارسی شاه نشین



ارسی :

گاهی بر روی در و پنجره ها تزییناتی انجام می شود که به زیبایی و تنوع نما می افزاید مانند استفاده از شیشه های ریز رنگی (ارسی). در خانه سید محمود بهشتی نیز، در درهای شاه نشین و کتیبه در برخی اتاق ها و همچنین در برخی پنجره ها، ارسی استفاده شده است.



نمای شاه نشین

