

صندوق توسعه  
صنایع دستی و فرش دستباف  
واحیاء و بهره‌بردار  
از اماکن تاریخی و فرهنگی



# خانه لطفی

## استان سمنان

تاریخ تنظیم:  
۱۴۰۲

## سایت پلان و موقعیت قرار گیری

استان: سمنان

شهر: دامغان

شماره ثبت آثار ملی خانه لطفی:

۲۰۲۴۰

شماره ثبت آثار ملی خانه صدیق:

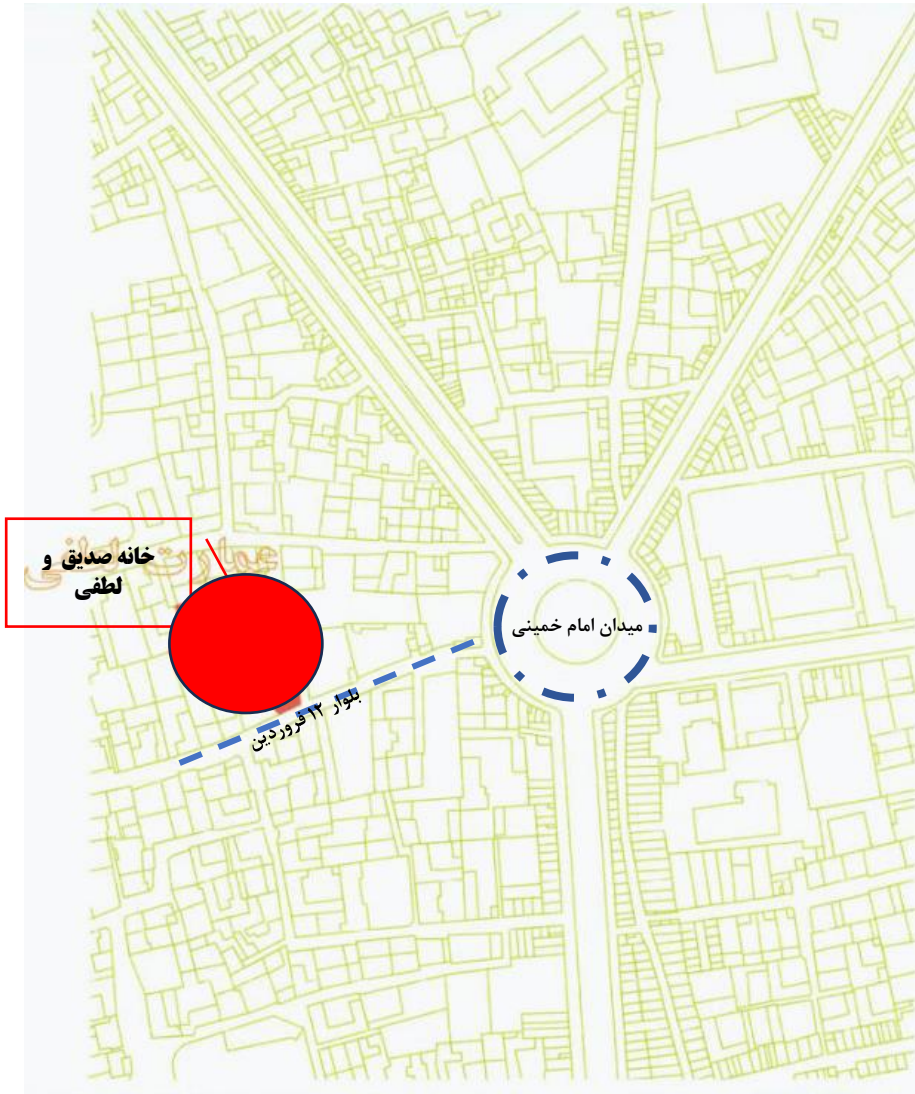
۲۲۷۵۳

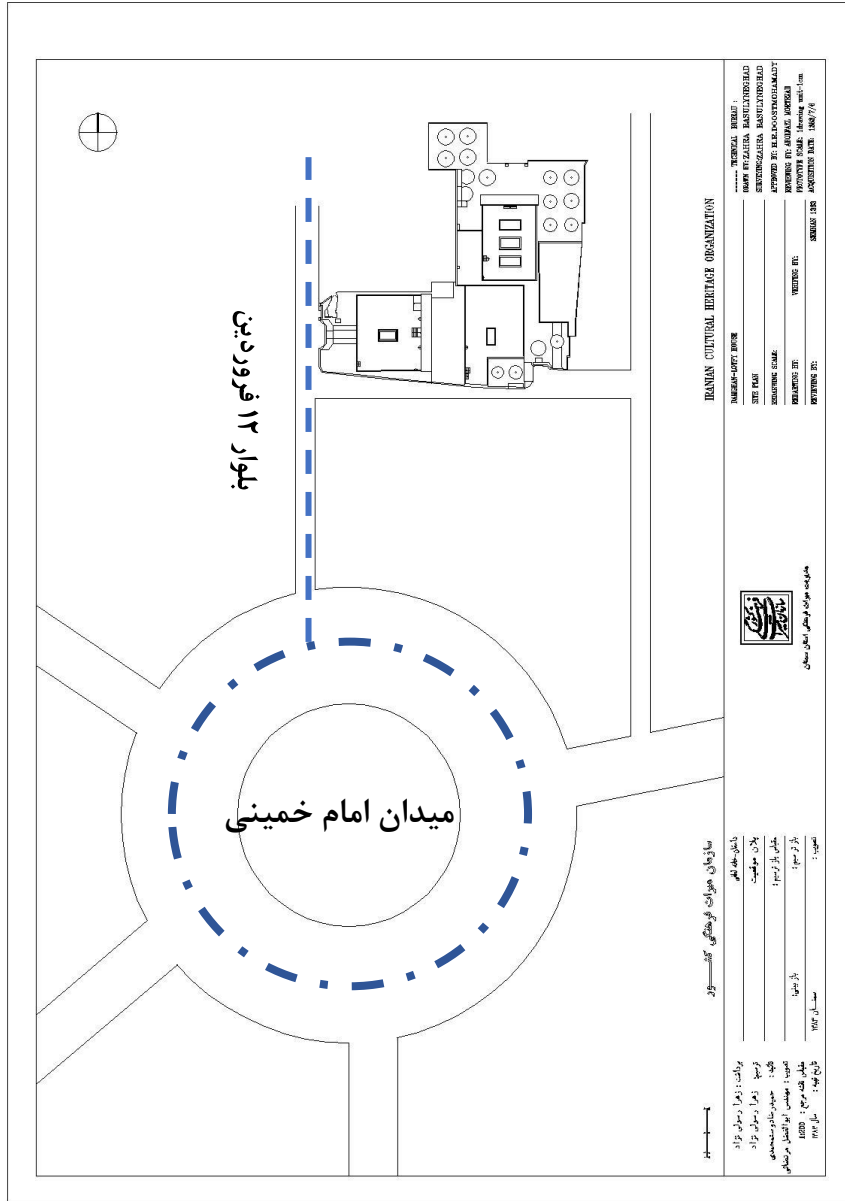
مالکیت: میراث فرهنگی

نشانی: دامغان ، میدان امام ، کوچه

مدرسه موسویه ، سمت چپ

دوره تاریخی: قاجاری





**مشخصات بنا**

**قسمت بیرونی خانه لطفی**

**عرصه: حدود ۸۰۰ مترمربع**

**اعیان: حدود ۲۳۰ مترمربع**

**تعداد طبقات: ۲ طبقه**

**(زیرزمین+همکف)**

**کاربری پیشین: خانه**

## مشخصات بنا

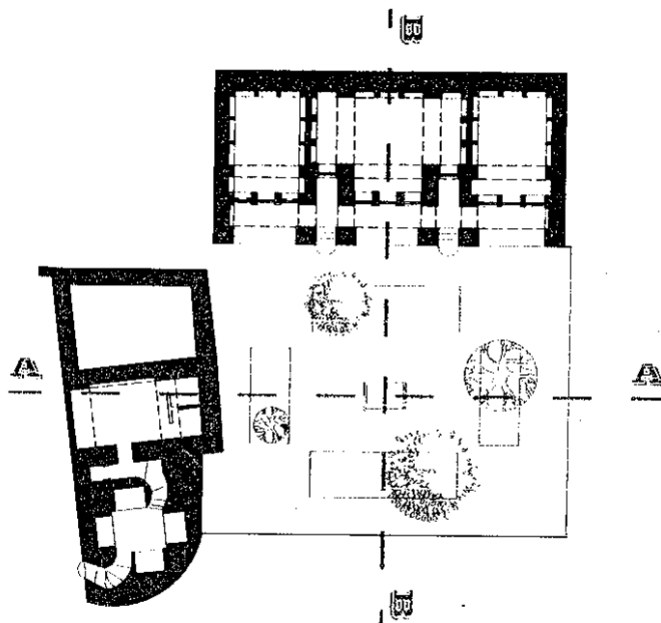
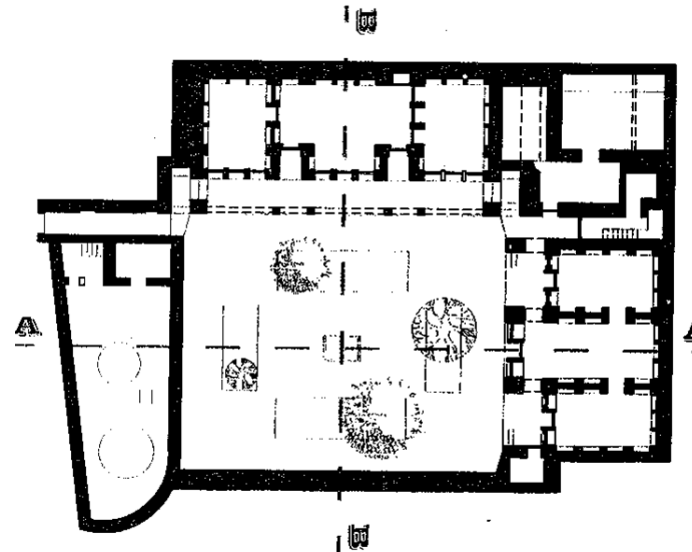
خانه صدیق

عرصه: ۸۱۶ متر مربع

اعیان: ۴۳۰ متر مربع

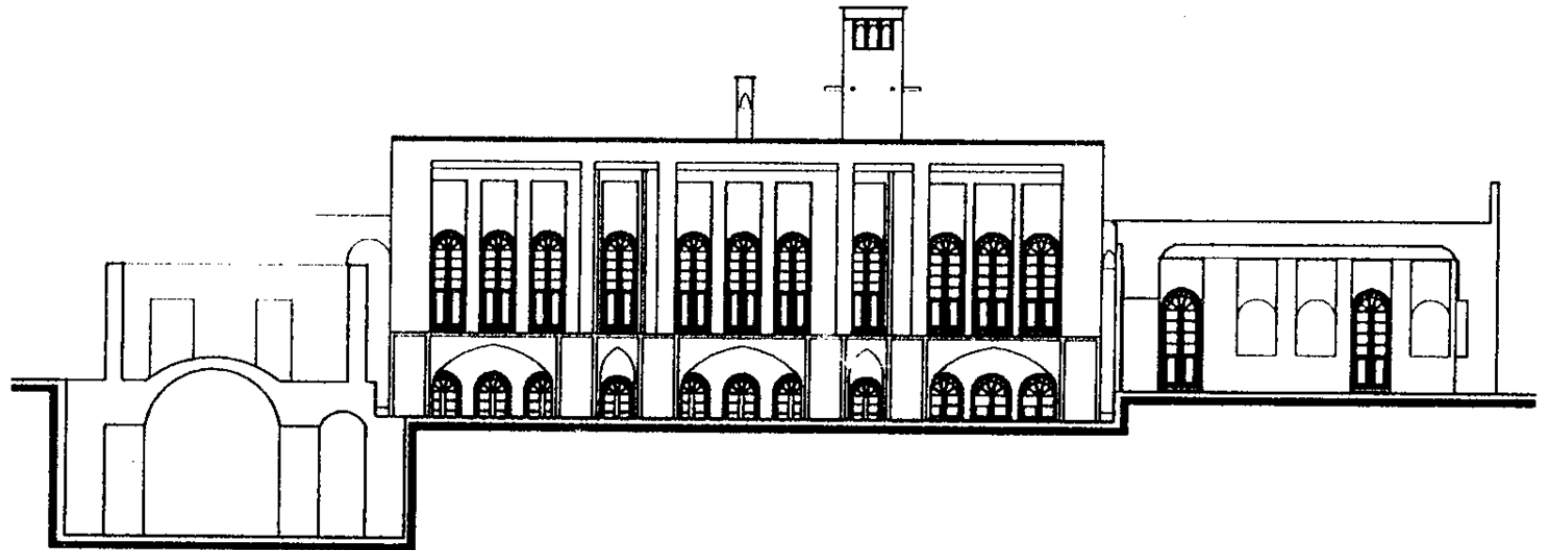
تعداد طبقات: زیرزمین - اول

کاربری گذشته بنا: مسکونی

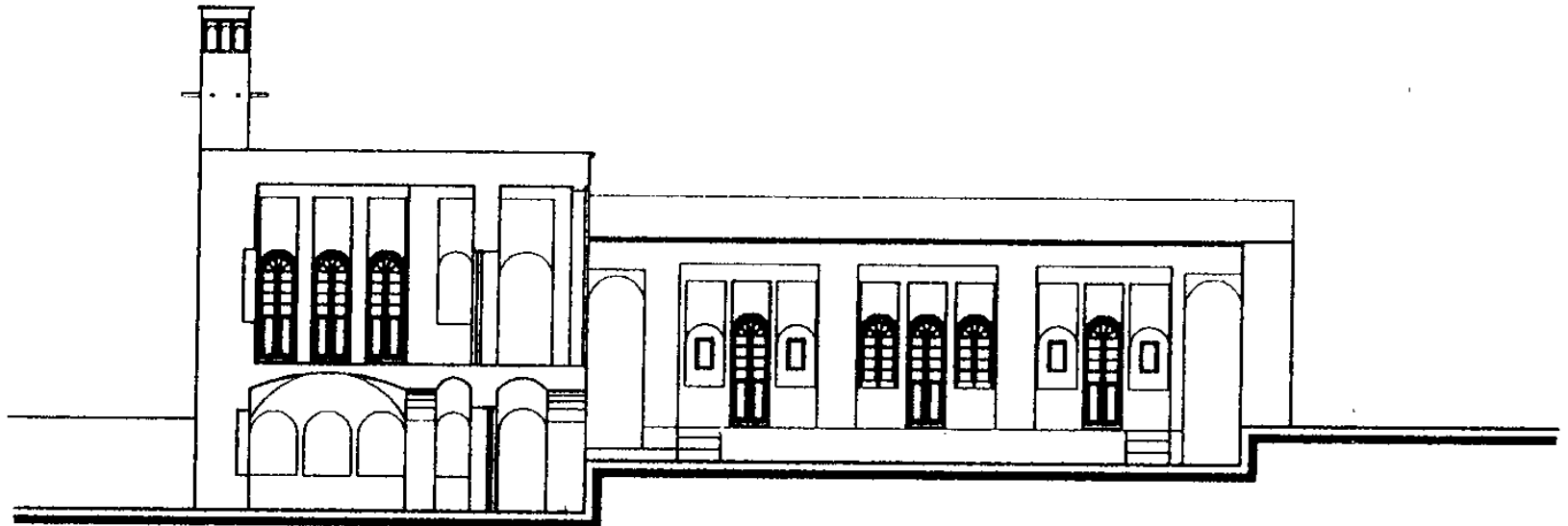


# مشخصات بنا

مستندوی نویسی  
صنایع دستی و فرش دستباف  
واحسیاء و بهره‌برداري  
از اماکن تاریخی و فرهنگی



مقطع A-A



# نقشه پهنه بندی، تاسیسات شهری و توضیحات همجواری ها



نقشه زون بندی منطقه

## نقشه پهنه بندی، تاسیسات شهری و توضیحات همجواری ها

نقشه زون بندی منطقه



هم جواری ها:

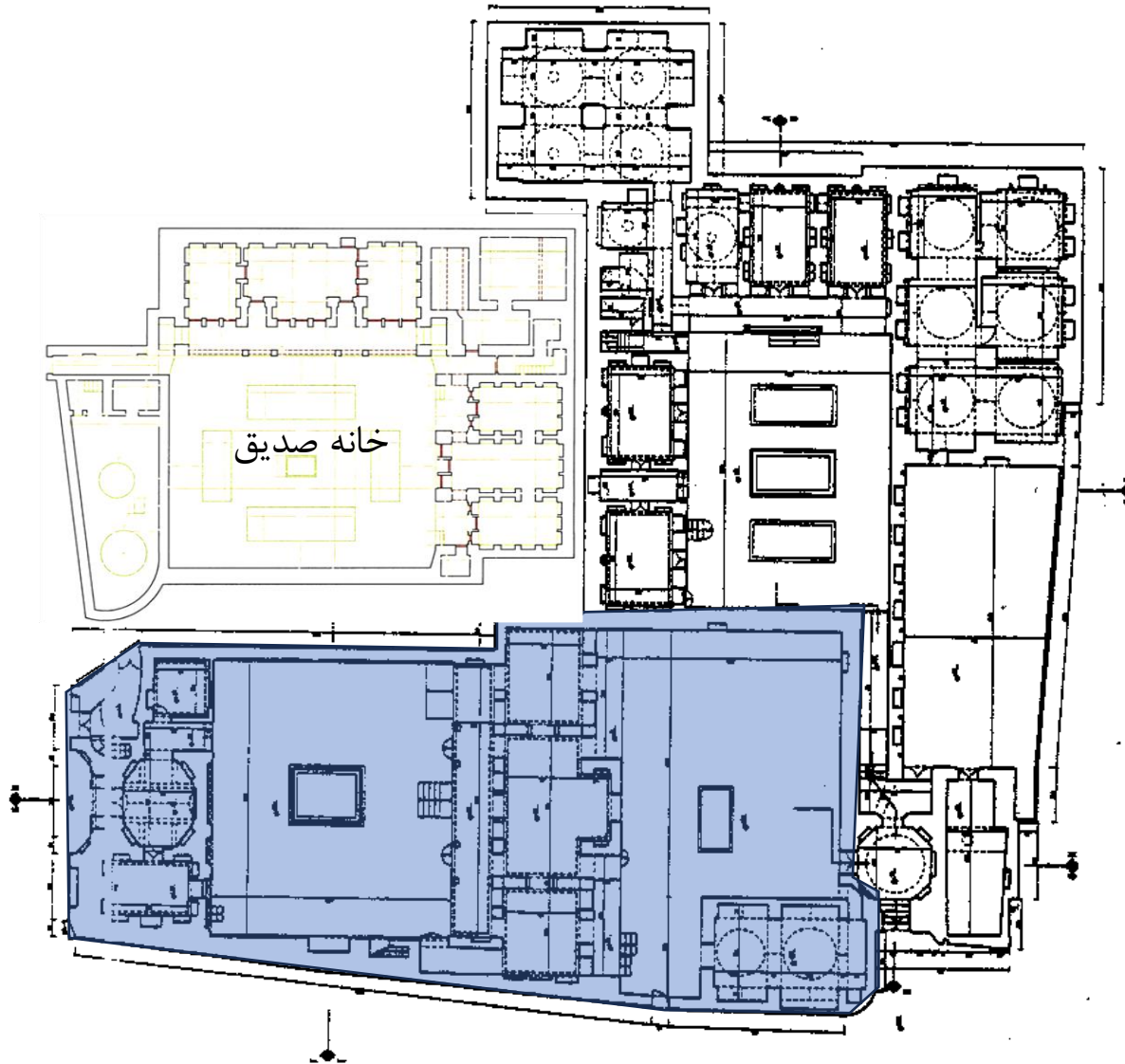
- پهنه تاریخی
- پهنه تجاری (بازار سرپوشیده دامغان)
- پهنه مسکونی
- پهنه آموزشی

تاسیسات شهری:

- آب ✓
- برق ✓
- گاز ✓
- تلفن ✓
- جاده دسترسی ✓

## بخش قابل واگذاری:

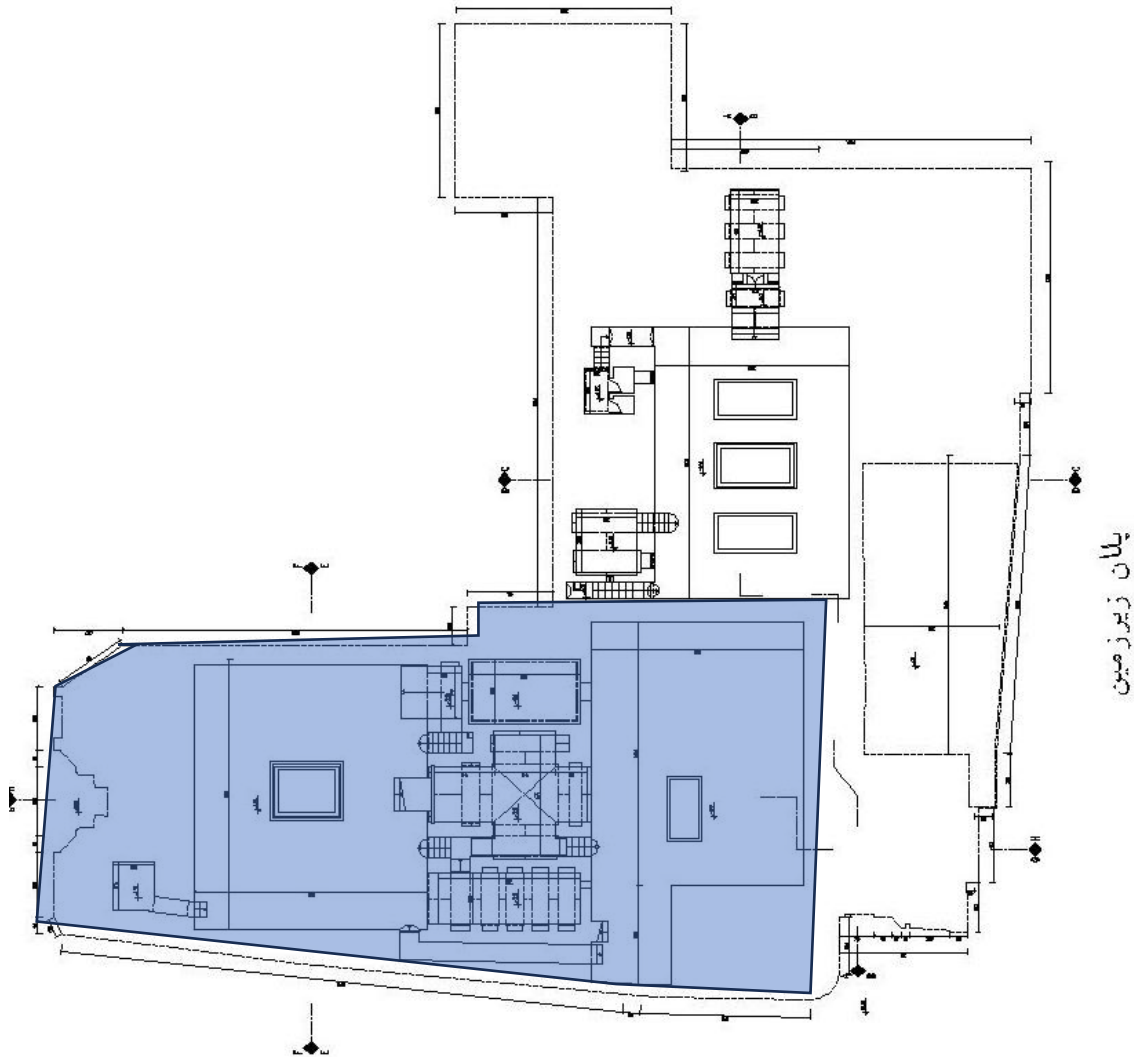
خانه صدیق و  
بخش بیرونی عمارت لطفی  
(موزه)



پلان طبقه همکف

پلان طبقه همکف





پلان زیرزمین بخش بیرونی عمارت لطفی  
(موزه)



## مطالعات شناخت (عمارت لطفی)

عمارت لطفی مربوط به دوره قاجار است و در زمان شجاع لشکر که در این دوره حاکم دامغان بوده، ساخته شده است. این بنا به آقای لطفی که یکی از تجار شهر دامغان بوده، تعلق داشته است.

این عمارت از بخش‌های متعددی از جمله خانه مستخدمین، اصطبل، حیاط بیرونی، حیاط پشتی، حیاط اندرونی و... تشکیل می‌شود. این خانه در زمینی به مساحت ۱۰ هزار متر مربع و در دوران مظفر الدین شاه قاجار ساخته شده است. تزئینات انجام شده در این عمارت، بسیار زیبا و چشم‌نواز هستند و معماری و طرح بنا در خور توجه است.

موزه تاریخ شهر دامغان نیز در این خانه قرار دارد و مجموعه آن شامل آثار مردم‌شناسی مانند ابزار کار آهنگری، اسناد و قباله‌ها، لباس‌های محلی، لوازم خانه، وقف‌نامه و بیع‌نامه می‌شود.

در حال حاضر بخش خانه صدیق به عنوان یک خانه جداگانه ای به ثبت رسیده که در گذشته کل عمارت را خانه لطفی می‌گفتند.

## مطالعات شناخت (خانه صدیق)

این بنا در قدیم قسمت بیرونی خانه لطفی بوده و جدا شده است. این خانه داراری یک حیاط مرکزی می باشد که از ورودی اصلی خانه بعد از حیاط به آن راه داشته است. قسمت پذیرایی آن در ضلع دارای یک حیاط مرکزی می باشد که از ورودی اصلی خانه بعد از حیاط به آن راه داشته است. قسمت پذیرایی آن در ضلع شمالی واقع است و دارای یک اتاق ۵ دری در وسط و دو اتاق ۳ دری در طرفین می باشد. فضای اندرونی خانه در ضلع شرقی است و دارای ۳ اتاق ۳ دری و آشپزخانه و انبار می باشد. قسمت شمالی دارای اختلاف ۲۲.۷ متر از کف حیاط می باشد و قسمت شرقی ۸ متر از کف حیاط بالاتر است. زیرزمین ۱.۲ متر از کف حیاط پایین تر است.





## مطالعات معماری (خانه لطفی)

این بنا شامل قسمت های مختلفی چون حیاط بیرونی ، اندرونی ، حیاط پشت ، حیاط اندرونی ، خانه مستخدمین و اصطبل می باشد که هر کدام شامل بخش هایی است . قسمت ورودی حیاط بیرونی از طرف بالا محله است که در انتهای دیوار دارای تزئینات آجری بوده و بر روی دیوارهای طرفین درب ورودی طاقنماهای تزئینی ایجاد شده است . در سمت روبروی ورودی ساختمان دو طبقه ساخته شده که طبقه اول آن زیرزمین و طبقه دوم آن که توسط ۵ پله به آن راه می یابد شامل ایوان که چهار ستون گچی با سر ستون های گجبری شده زیبا دارد. در انتهای ایوان سه طاق قرار دارد که طاق وسطی وسیعتر و بنام پنج دری خوانده می شود. از طریق زیرزمین حیاط اندرونی به حیاط های دیگر راه پیدا می کند به این صورت که ابتدا به محل مستخدمین سپس از طریق هشتی بخش اندرونی به حیاط اندرونی راه می یابد . حیاط اندرونی که خود شامل درب ورودی جداگانه هشتی ، راهروی ورودی که به وسیله دو پله به حیاط راه می یابد ، می باشد. این بخش نیز در قسمت اصلی که به وسیله سه پله به آن راه پیدا می کند شامل ایوان که دو ستون گچی با سر ستون های گجبری شده است .

## مطالعات معماری بنا (خانه صدیق)

مجموعه خانه صدیق دارای چند واحد ساختمانی با حیاطی مرکزی بوده و شامل مواردی است که در ادامه بیان خواهند شد. دیوانخانه شجاع لشگر (به صورت یک فضای بیرونی) در غرب مجموعه با سردر ورودی که دارای تزیینات است، حیاط شرقی دیوانخانه که فضای خدماتی محسوب می‌شد و در جنوب عمارت قرار داشته، خانه مسکونی که در شمال مجموعه قرار دارد و به عنوان اندرونی شجاع لشگر شناخته می‌شد، مهمانسرا که در شمال غربی عمارت ساخته شده بود، اصطبل برای نگهداری از حیوانات در قسمت شرقی مجموعه و یک حمام کوچک در بخش غربی. این بنا دارای بادگیر نیز بوده و پوشش ساختمان از نوع آسمانه تخت است که روی دیوار باربر استوار شده و ایوانی نیز در جلوی اتاق‌ها وجود دارد که سقف آن به وسیله ۴ ستون نصب شده است. این اثر دارای حمامی در ضلع غربی نیز می‌باشد.



## مطالعات زیبایی شناسی (خانه لطفی)

در دو طرف درب ورودی به صورت دو طاقنما که بالای آنها دو طاقچه مانند مربع شکل است ایجاد شده و در طاقنمای وسطی که وسیعتر است درب ورودی قرار گرفته است. در پشت درب ورودی هشتی واقع شده که دارای طاقنماهایی با طاق گهواره ای است که در یکی از این طاقنماها راهرو به طرف حیاط می رود و به وسیله دو پله وارد حیاط می شود. در سمت چپ راهروی ورودی اطاقی قرار دارد که پنجره ای به حیاط باز می شود. در قسمت ورودی راهرو از سمت حیاط در جنب آن طاقنمایی قرار دارد و بعد از آن اطاق دیگری ایجاد شده است. سپس حیاط واقع شده که شامل درختان و حوضی در وسط است.



## تزیینات بنا (خانه صدیق)

از جمله تزیینات این بنا می توان به  
آجرکاری و گچبری در بخش هایی از  
بنا اشاره کرد.

