

سمنان، ابراهیم خان

صندوق توسعه
صنایع دستی و فرش دستباف
واحیاء و بهره‌برداری
از اماکن تاریخی و فرهنگی



سایت پلان و موقعیت قرار گیری

موقعیت قرار گیری بنا بر روی نقشه هوایی



استان: سمنان

شهر: دامغان

شماره ثبت آثار ملی: ۱۷۵۸۲

مالکیت: میراث فرهنگی

نشانی: استان سمنان، شهر دامغان، خیابان محله امام،

سمت چپ، پلاک ۲

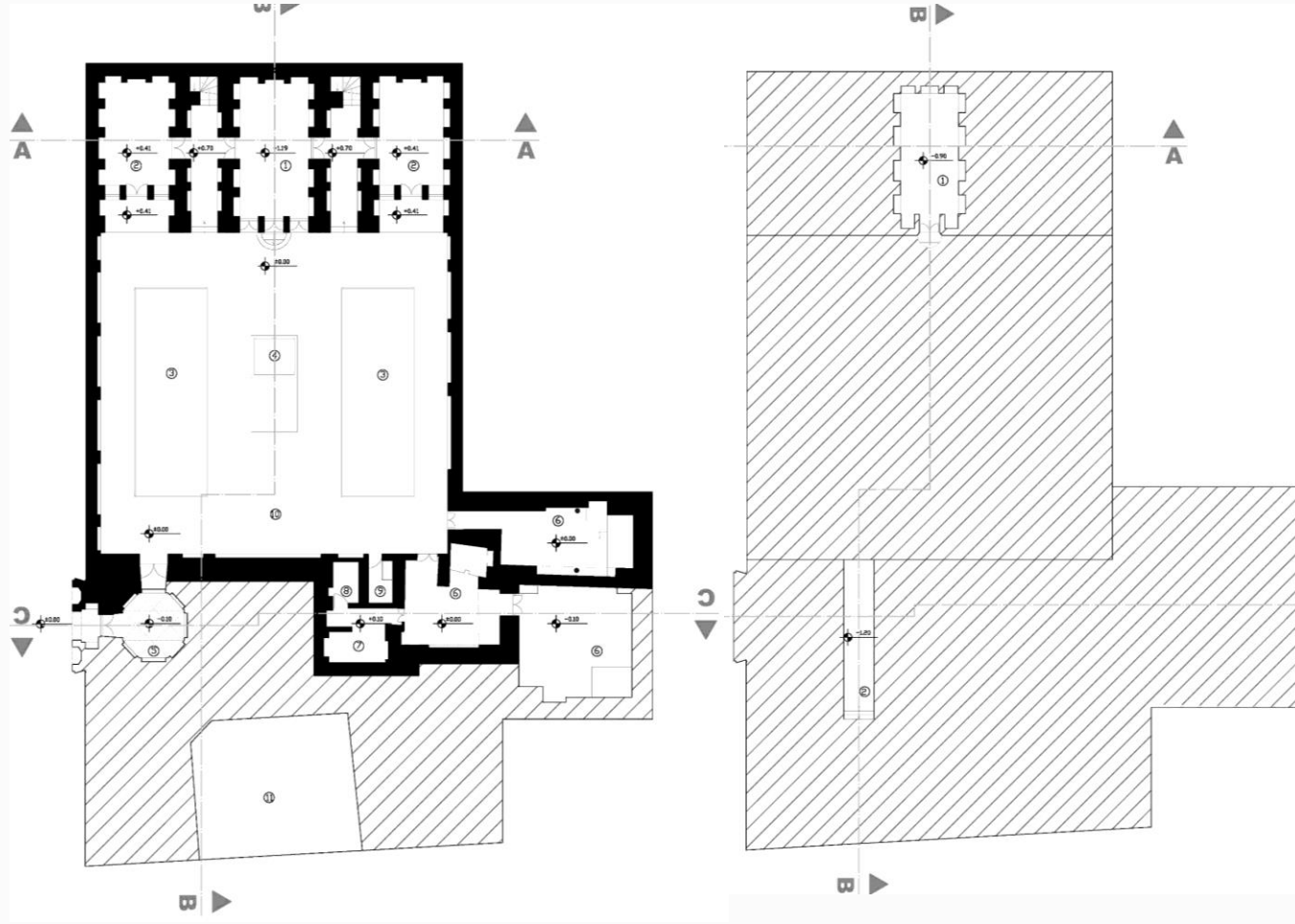
دوره تاریخی: قاجار

مصوبه واگذاری: مصوبه هیئت دولت به شماره

۱۳۸۷/۱۱/۵ مورخ ۴۱۲۸۴ ت/۲۰۲۰۵۲ هـ

مشخصات بنا

پلان زیرزمین و همکف بنا



عرصه: ۵۲۲

اعیان: ۲۹۵

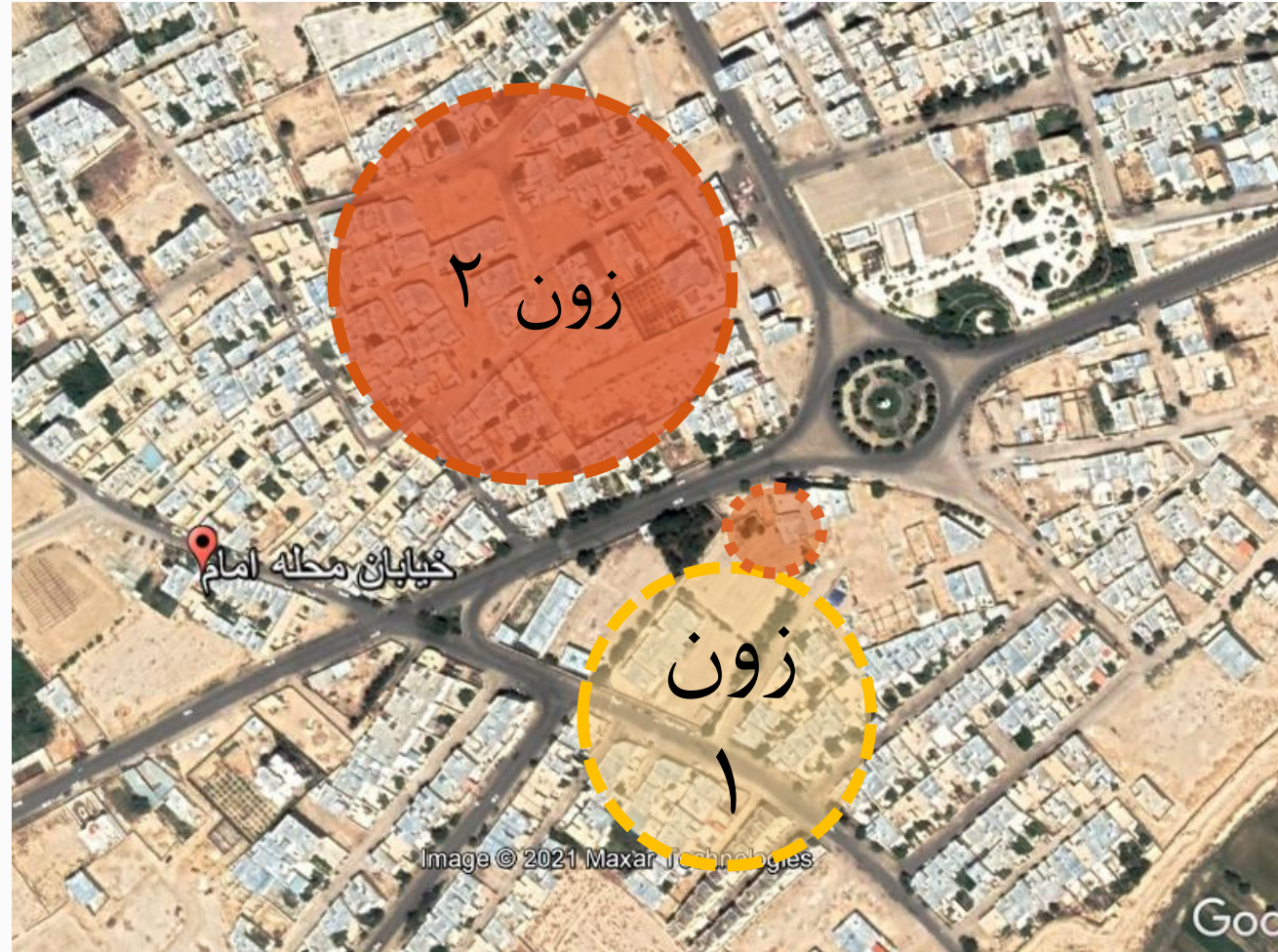
تعداد طبقات: ۲

حریم: این اثر تعیین حریم نشده است

کاربری مصوب صندوق: موزه آموزش و پرورش

نقشه پهنه بندی، تاسیسات شهری و توضیحات همجواری ها

نقشه زون بندی منطقه



توضیحات همجواری ها:

زون ۱: مسکونی

زون ۲: مسکونی

تاسیسات شهری: دارد

نقشه دسترسی ها، درجه بندی نوع معابر و ارتباطات



دسترسی های اطراف بنا:

خیابان اصلی شهری

نوع معابر و درجه بندی دسترسی ها:

خیابان اصلی ■■■

مطالعات شناخت

مطالعات شناخت

این بنا با توجه به سال ساخت و اینکه در اقلیم گرم و خشک واقع شده تقریباً از آسیبهای اقلیمی مصون مانده و با توجه به اینکه دارای تزئینات و فضاهای خوبی می باشد از لحاظ خانه سازی در اوج مهارت معماران قدیم ساخته شد دارای اهمیت خاصی است (در زمان قاجار اوج مهارت خانه سازی در معماری سنتی بوده است)

اطراف بنا بافتی تاریخی و خاص می باشد که در چند سال اخیر تغییر و تحول شده و چند خانه در اطراف بنا را به طور کامل تخریب و به صورت نوساز بنا شده است .

بنا با توجه به واقع شدن در منطقه ای که از لحاظ بناهای تاریخی غنی است اهمیت دارد زیرا این بنا تقریباً به صورت دست نخورده و سالم است و می تواند دارای کاربری شهری مطلوب و احیا شد تزئینات و فضاها بسیار زیباست و نمونه خوبی از یک خانه ایرانی می باشد .

حفظ و احیای این گونه بناها در شهرستان دامغان علاوه بر فرهنگسازی و شناخت فرهنگ نیاکامی برای نسلهای جدید ایجاد شغلهای جدید و احیاء بناها را نیز در بر دارد که از اهداف اصلی اداره میراث فرهنگی است ویژگی ها و خصوصیات بنا نیز خود دلیلی برای حفظ و احیاء آن می باشد .



مطالعات معماری بنا

مطالعات معماری بنا

این اثر دارای یک ورودی بسیار زیبا می باشد که آجرکاری و تزئینات آن متمایز می باشد و بعد از آن هشتی دارای کاربردی بسیار زیباست در هشتی فضا به دو قسمت تقسیم می شود و یکی به حیاط بیرونی و دیگری به حیاط اندرونی می رود . حیاط اندرونی که فضای مورد بحث ماست دارای تزئینات آجرکاری ، گچ بری می باشد این اثر یک بنای درونگرا می باشد نحوه گچ بری های نمای آن بسیار زیباست در فضای ۵ دری نحوه پوشش به صورت طاق و تویزه می باشد ولی در ۳ دری ها به صورت قوسهای شاخ بزی است و در وسط آن تخت می باشد .



مطالعات معماری



مطالعات معماری

این بنا که مثل اکثر خانه های مناطق گرم و خشک دارای حیاط مرکزی می باشد در ۳ طبقه ساخته شده که عبارتند از ۱- زیرزمین ۲ - همکف ۳- طبقه اول . این خانه فقط قسمت اندرونی فضای خانه اصلی می باشد که در قدیم به صورت یک خانه دارای حیاط بیرونی و اندرونی می باشد و در طبقه همکف دارای دو اتاق سه دری یک پنج دری و آشپزخانه انبار و سرویس می باشد . در طبقه اول دارای ۲ اتاق در دو گوشه بالای پنج دری که اصطلاحاً بروار نامیده می شود و یک اتاق در زیرزمین می باشد .

عکس های تکمیلی

صندوق توسعه
صنایع دستی و فرش دستباف
واحیاء و بهره برداری
از اماکن تاریخی و فرهنگی



عکس های مربوط به بنا تاریخ عکس ۱۴۰۰



عکس های تکمیلی

صندوق توسعه
صنایع دستی و فرش دستباف
واحیاء و بهره برداری
از اماکن تاریخی و فرهنگی



وزارت
میراث فرهنگی
گردشگری و صنایع دستی

عکس های مربوط به بنا تاریخ عکس ۱۴۰۰

